



О здании музея на Куликовом поле / The Museum Building on the Kulikovo Field



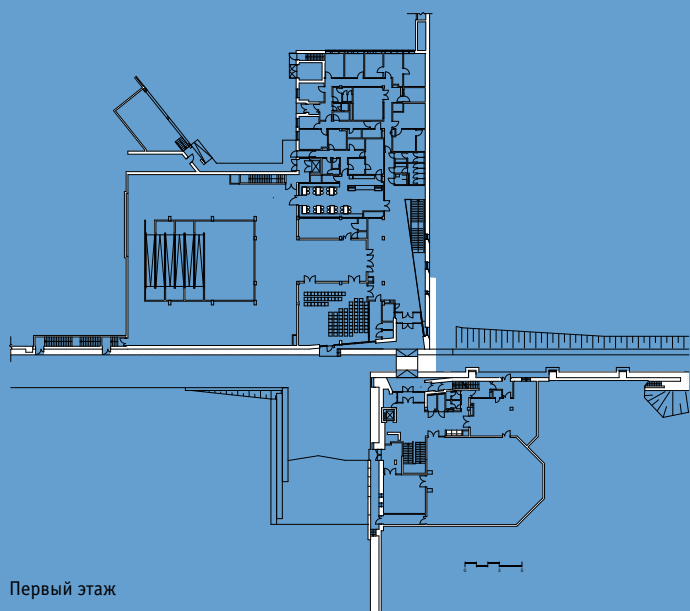
СЕРГЕЙ ГНЕДОВСКИЙ / SERGEY GNEDOVSKY
автор / author

Знакомство с Куликовым полем и директором музея-заповедника Владимиром Петровичем Гриценко произошло пятнадцать лет назад. Тогда мы сделали по заказу музея экспозицию в храме Преподобного Сергия Радонежского, посвященную исторической битве. Уже тогда у меня сложилось представление о том, что на этом месте никакого здания быть не может. Возник образ прорези в ковыльном поле, куда по ступеням опускаются посетители и вся экспозиция разворачивается под землей, где-то в «глубинах» истории. На поверхности остаются лишь вечные свидетели события – ковыль, небо и горизонт поля.

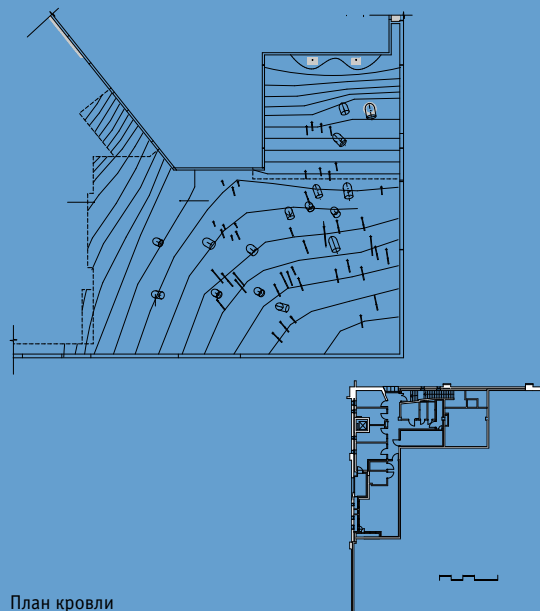
Когда встал вопрос о проектировании нового здания музея и мы выиграли конкурс, пришлось учитывать требования экспозиционного сценария и музейной технологии, что серьезно усложнило здание, и самое неприятное – потребовалось устройство смотровой площадки, с которой экскурсанты должны высматривать предполагаемое место битвы, расположенное предположительно в двух километрах от места посадки здания. Его обозначали фундаменты бывшего скотного двора деревни Моховое, в объеме проекта воссозданной в качестве туристического поселения.

Возвращаясь к композиционной идее здания, привязке его к пространству, обладающему невероятной энергетикой и величием, следует сказать, что она трансформировалась в идею холма, рассеченного визуальной осью, направленной на предполагаемое место сражения. Рассеченный холм – метафора двух сил, противостоящих друг другу. Между ними в необъятном пространстве поля возникает теснота, как между двумя воинствами, готовыми к бою.

Важным композиционным элементом стали трубы, торчащие из земли. Они абсолютно функциональны, так как скрывают выпуски



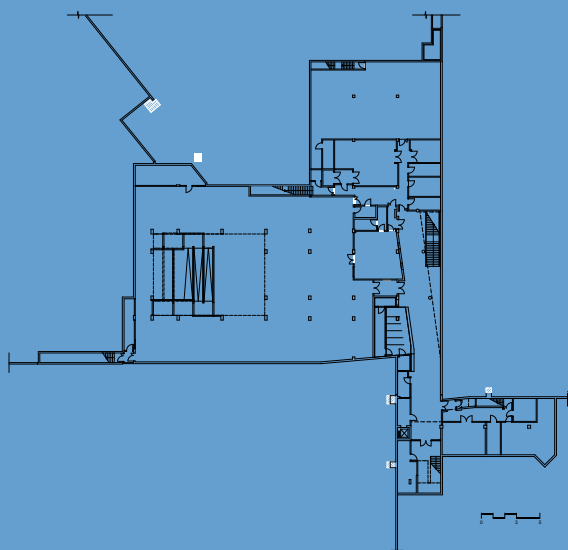
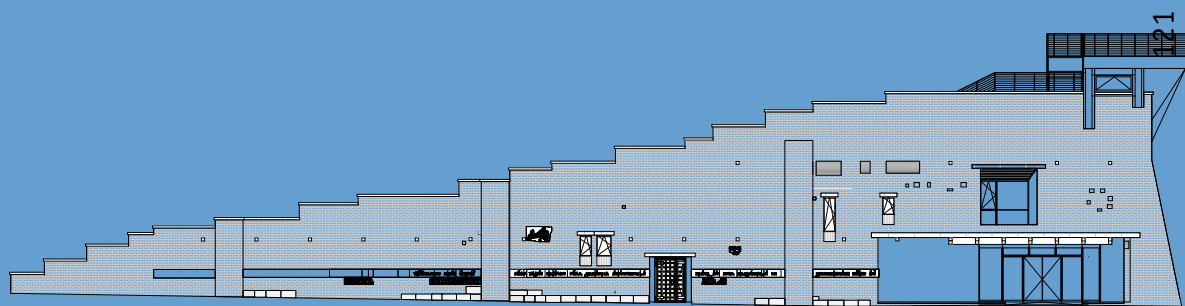
Первый этаж



План кровли



дымоудаления, подпора воздуха, но, главное, часть из них является световодами, что позволяет «горнему» свету проникнуть в подземное пространство экспозиционного зала. Два уровня экспозиционного пространства музея связаны между собой пандусом, путь по которому занимает две минуты. Пандус играет роль перехода от одного эмоционального состояния к другому, от одной темы экспозиции к другой. Это путь духовного преображения (панафинейский путь, путь на Голгофу, путь к полю битвы и т. д.) В нашем случае он приводит к макету, воссоздающему кульминацию битвы.

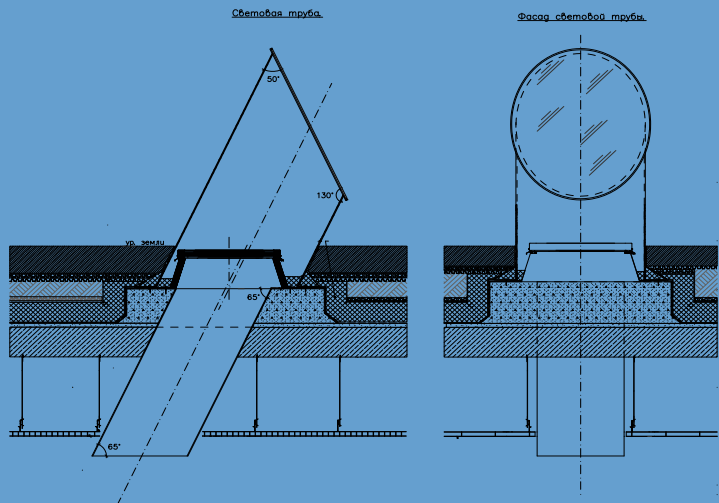


План подземного уровня на отм. -4,30



122





Узел устройства световой трубы в зеленой кровле экспозиционного корпуса

