

В статье изложен опыт строительства новых типов планировочной единицы – квартала города и современных реконструкций кварталов для достижения лучшего качества проживания населения.

Ключевые слова: современный городской квартал, гуманизация жилой среды, внутренний двор, интегрированный квартал, комфортная среда. /

The article presents realizations of new types of urban quarters and present-day reconstructions of these urban units aimed to achieve the higher quality of life of the population.

Keywords: modern urban quarter; humanization of city environment; inner courtyard; integrated quarter; comfortable environment.

> Квартал «Сони-центр» в Берлине (арх. Хельмут Ян). Площадь в центре квартала – одно из любимых мест отдыха горожан



Развитие современного городского квартала на примере городов стран Западной Европы

Современное городское строительство, примеры которого мы наблюдали в новых районах Берлина, Мюнхена, Вены, Копенгагена, имеет некоторые общие черты. Обращает на себя внимание строительство новых жилых районов и кварталов на городских территориях, подвергшихся реновации. Промышленные в прошлом районы, как в Берлине, или бывшие военные доки, портовые склады, как в Копенгагене, Амстердаме, получившие новую функцию с сохранением рядовой исторически ценной застройки, показывают успешные примеры развития города. В Копенгагене в районе бывших казарм и военных доков, превращенных в жилые дома с элитными квартирами, морская вода подходит непосредственно к придомовым участкам, и жители этих домов имеют возможность сесть в свои лодки и байдарки почти у самого порога квартиры.

Подобные участки под жилую застройку характеризуются престижными градостроительными условиями – близостью к центру города, удобными транспортными связями, эстетической привлекательностью ландшафта. Наиболее яркая, выразительная жилая среда сформирована там, где активно использованы особенности ландшафта, часто это – раскрытие городской застройки на реку, на залив. Задача современных архитекторов состоит в создании живой и максимально взаимодействующей с природой архитектурной среды. Открытые к воде так называемые садовые дворы, крупные формы жилой

застройки, ассоциирующиеся с парковыми сооружениями эпохи барокко, выражали идеальные представления населения о городе и ландшафте как едином целом. Общественное развитие, рост материальных и духовных потребностей людей послужили толчком к созданию более комфортной среды, в которой функционально-практические и эстетические задачи решались одновременно. Вдумчивое и бережное использование естественного ландшафта, его сохранение и использование актуально для современного зарубежного средового дизайна, также прослеживается стремление к гуманизации среды. Хотелось бы, чтобы опыт европейских стран подтолкнул к восстановлению утраченного в нашей стране комплексного подхода к организации пространства жилой среды как к эстетическому объекту, дающему «удобство и удовольствие чувствам человека».

Жилые кварталы, в классическом значении понятия «квартал» как градостроительного образования, ограниченного сеткой улиц и застроенного по его периметру, возводятся на реконструируемой территории в центральной исторической части Берлина, в районе Фридрихштадт. После объединения Германии в 1989 году восточная часть столицы превратилась в огромную строительную площадку. Следствием долгих дебатов в архитектурной среде, в прессе с участием населения Берлина явилось решение вернуть городу не только его плотность, но и характерную

текстуру его исторической ткани. Градостроительная реконструкция после объединения Берлина была основана на анализе довоенного исторического развития. Особенно насыщена примерами новой архитектуры в границах исторических кварталов юго-восточная часть района Фридрихштадт [1]. В результате проведенных международных архитектурных конкурсов, в которых приняли участие признанные мастера архитектуры, город приобрел уникальные по своему образному решению жилые кварталы с множеством пространственных типов вплоть до использования прямых цитат из архитектуры итальянского классического палаццо.

В организации новых кварталов Берлина наряду с немецкими архитекторами оставили свой след архитекторы из Италии, Австрии, Великобритании, США, Японии: Ханс Колхофф, Ричард Роджерс, Альдо Росси, Арата Исодзак, Питер Эйзенманн и другие. В результате совместных поисков создана городская среда, отвечающая местным градостроительным требованиям, – плотная квартальная застройка, дающая жителям новое улучшенное качество жизни: целостность и эстетичность жилого пространства наряду с удобством проживания в центре города, ощущение устойчивости и стабильности. Принятая за основу градостроительного развития послевоенного Берлина «критическая реконструкция» подразумевает строительство новых по характеру зданий при сохранении основных типологических черт

старой застройки и исторической сетки улиц: «Проект дальнейшего развития Берлина основан на принятой в 1999 году берлинским сенатом программе, главный пункт которой – решение вернуться к довоенной мелкой квартальной сетке» [1]. В районе Фридрихштадт знаменитый архитектор Альдо Росси создал необычный квартал Шютценштрассе, по проектам архитекторов Арата Исодзак, Питера Эйзенманна построены жилые дома с комфортными квартирами.

Таким образом, в центре Берлина в соответствии с правилами «критической реконструкции» восстанавливается историческая мелкая структура кварталов, особенно это заметно на Фридрихштрассе. Сблокированные с существующими историческими зданиями конца XIX – начала XX века новые здания образуют замкнутый контур квартальной застройки, характерный для Берлина, в котором объединяются старая и новая архитектура,

в Район Фридрихштадт в Берлине. Вид сверху на Фридрихштрассе и восстановленные в прежних границах кварталы





^ Набережные каналов в Копенгагене используются как придомовые участки с выходом к воде



^ Жилая застройка на набережной канала в Амстердаме

Development of a Modern Urban Quarter through the Example of Western European Cities



^ Примеры выравнивания высот карнизов зданий на Фридрихштрассе



^ Этажи выше уровня карниза отступают от фронта застройки



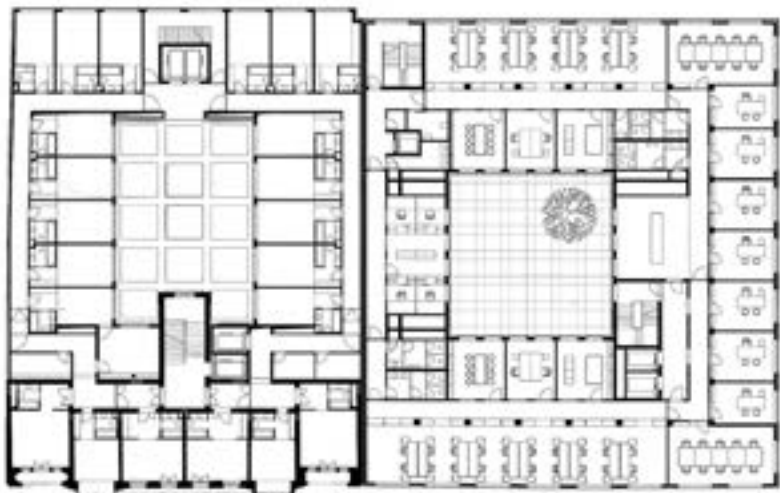
^ Характерная застройка обновленных кварталов в районе Фридрихштадт

часто вокруг внутреннего двора. Встречающаяся разноэтажность корпусов новых офисных, торгово-офисных зданий вокруг открытого внутреннего двора продиктована градостроительными условиями: карнизы зданий, пристраиваемых к существующим 5-этажным зданиям, выходящих на Фридрихштрассе, продолжают высоту карнизов исторического здания. Таковы требования строительных норм и правил для района Фридрихштадт, где высота карниза не должна превышать 22,5 м от отметки земли. Поэтому верхние этажи, обычно 6-й и 7-й, отступают от фронта застройки, образуя на крыше озелененные ступенчатые террасы. При проектировании новых зданий авторы реконструкции кварталов следуют за руководящими принципами «критической реконструкции» Берлин, такими как ограничение высоты дома, сохранение высоты карниза на уровне высоты соседних старых домов, для облицовки фасадов используется камень. В результате кварталы с сохранением рядовой исторически ценной застройки сохраняют градостроительный масштаб и, отвечая требованиям времени, получают новую функцию. Кварталы многофункциональны: магазины, кафе и рестораны, торгово-офисные центры, бюро, жилье на верхних этажах. Гаражи занимают подземные этажи. В соответствии с требованиями градостроительного закона Берлина на верхнем уровне предусматривается обязательное жилье с возможностью использо-

вания террас жильцами квартир. Это делает жизнь в квартале разнообразной и наполненной, а также безопасной для проживания, в отличие от даунтаунов крупных городов США.

Ниже приведены примеры кварталов в районе Берлина Фридрихштадт, восстановленных в полном соответствии с положениями «критической реконструкция», но с новыми функциями и характером зданий.

Квартал 50 (арх. У. Лаубер, В. Вёэр) – офисный и торговый центр на Фридрихштрассе – относится к комплексной застройке американского типа, расположен около контрольно-пропускного пункта Чарли. Основная сторона квартала выходит на Фридрихштрассе, остальные – на ул. Шютцен и Краузен. Угол ул. Шютцен имеет строгие границы квартала. На наземном этаже – два входных фойе с двухэтажными магазинами. Зона офисов размещена на верхних этажах и ориентирована на улицу и во внутренние дворы. В соответствии с требованиями градостроительного закона Берлина на самом верхнем уровне центра предусмотрено обязательное жилье. Жильцы квартир имеют возможность использования террас и обходных галерей. Квартал многофункционален: магазины на наземном этаже с аркадой, протянувшейся вдоль Ляйпцигерштрассе, функции бюро на верхних этажах (около 10 тыс. кв. м), жилье и еще бюро в трехэтажном аттике. Два подземных этажа занимают



^ Новое офисное здание по Фридрихштрассе, 29/30. Общий вид, план квартального комплекса. В блоке отеля жирными линиями обозначено историческое здание

v Новое офисное здание по Фридрихштрассе, 29/30



вокруг внутреннего двора, образуя замкнутый контур квартальной застройки, характерный для Берлина. Разноэтажность корпусов углового офисного здания вокруг открытого внутреннего двора продиктована градостроительными условиями: карниз крыла, пристраиваемого к существующему 5-этажному зданию отеля и выходящего на Фридрихштрассе, продолжает высоту карниза здания отеля на отметке не выше 22,5 м от уровня земли. Поэтому два верхних этажа, 6-й и 7-й, отступают от фронта застройки, образуя на крыше озелененные ступенчатые террасы, а общая высота

соответствует высоте мансардной крыши здания отеля. Башня, возвышающаяся над всем комплексом, обозначает угол перекрестка улиц Фридрихштрассе и Бессельштрассе. Фасады геометрически структурированы, первые два этажа, отмечающие основу здания, «одеты» в естественный камень, в то время как верхние этажи облицованы плиткой из искусственного материала. Мощение внутреннего двора гармонирует с цветом и материалом стен [1].

Квартал «ДВВ-Форум» можно назвать ансамблем, который в

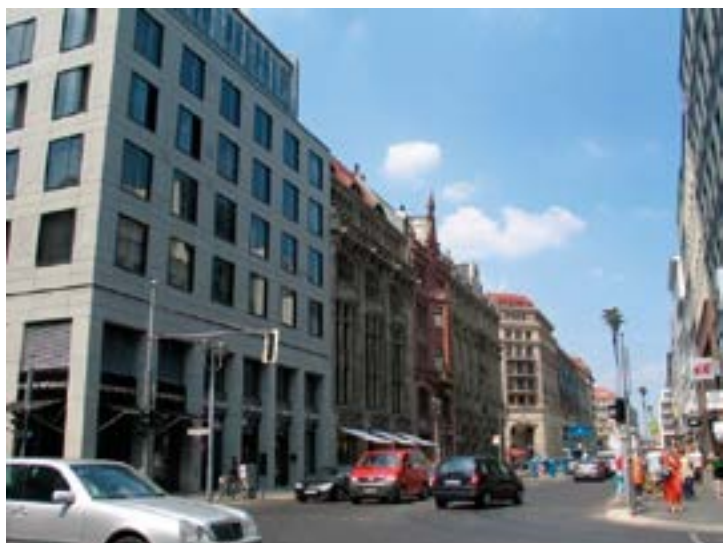
гаражи. Историческая традиция района Фридрихштадт продолжена каменными фасадами из черного полированного гранита с гранитной аркадой. Новые мотивы – это оконные стальные профили с зелеными стеклами окон. Комплекс зданий восстанавливает историческую мелкую структуру кварталов, характерную для Фридрихштрассе. В то же время ансамбль стилистически перекликается с архитектурным решением новых зданий правительства и парламента, возведенных в смежном районе. Новый квартал решен современными выразительными формами с большим количеством стекла, что отвечает архитектурной стилистике и масштабу застройки Фридрихштрассе. Архитекторы сделали акцент на поднимающейся в сторону реки высоте комплекса, на элегантно закругленных углах зданий, а также на стилистически последовательно развивающейся концепции решения фасадов.

Новое офисное здание по адресу Фридрихштрассе, 29/30. Главный фасад (арх. М. Дудлер) занимает северо-восточный угол перекрестка Фридрихштрассе и Бессельштрассе. Сблокированное с существующей гостиницей в историческом здании эпохи грюндерства новое офисное здание образует квартальный комплекс, в котором объединяются старая и новая архитектура.

Главный вход в восьмиэтажной части комплекса на Фридрихштрассе ведет в холл, расположенный на первом этаже нового здания. Первый этаж также занят магазинами, фирмами, доступ к которым возможен с обеих улиц. Все помещения входного этажа имеют связь с открытым внутренним двором. Проектом предусматривается реставрация и усиление конструкций существующего исторического здания. Этот репрезентативный старый дом, ориентированный на Фридрихштрассе, дополняется тремя новыми корпусами отеля



^ Квартал «ДВВ-Форум». Сверху – развертка по Фридрихштрассе, справа налево дома 165, 166, 167/168, 169/170. Внизу – развертка по Беренштрассе с новым зданием на месте снесенного панельного здания периода ГДР



^ Квартал «ДБВ-Форум». Современное состояние



основном был сформирован на рубеже XIX–XX веков. Четыре здания имеют архитектуру, характерную для Германии конца XIX века, – многостилье и эклектику, когда стиль ар-нуво уже сформировался в Испании, Франции, Бельгии. Однако некоторые черты дизайна имеют архитектуру, характерную для Германии конца XIX века, – многостилье и эклектику, когда стиль ар-нуво уже сформировался в Испании, Франции, Бельгии. Однако некоторые черты дизайна имеют архитектуру, характерную для Германии конца XIX века, – многостилье и эклектику, когда стиль ар-нуво уже сформировался в Испании, Франции, Бельгии. Однако некоторые черты дизайна имеют архитектуру, характерную для Германии конца XIX века, – многостилье и эклектику, когда стиль ар-нуво уже сформировался в Испании, Франции, Бельгии.

Фасад, облицованный плитами песчаника, отдаленно напоминает проект предыдущего здания [1]. В целом это здание в увязке с другими составило гармоничный ансамбль.

Можно упомянуть еще о нескольких кварталах Берлина в районе Фридрихштрассе, таких как квартал 108 (арх. Т. ван ден Валентин); «Розмарин-каре» (арх. Ж. Бюге и И.-Л. Бюге); «Розмарин-каре-Сити» – апартаменты (арх. П. и П. Кляйхус). И эти кварталы, и соседние объединяют схожие приемы: новые функции плюс жилье на верхних этажах, историчность гранитных фасадов нижних этажей с крупноразмерными стеклами окон и стальными оконными профилями, выделенные зоны центрального входа в здания.

Индивидуальностью образа отличаются квартал отеля «Аквариум», вблизи бульвара Унтер-ден-Линден, и квартал «Хакешен-Хоф» в Берлине. В одном случае новизна трактовки общественного пространства – крытый торговый пассаж между двумя зданиями, фактически являющийся частью улицы, в другом – реконструкция квартала как новый тип городского пространства с системами внутренних дворов, соединенных небольшими магазинами, ресторанами и апартаментами. В Мюнхене подобную структуру городского квартала «Пять дворов» авторы-архитекторы Херцог и де Мерон охарактеризовали как «европейский ответ американским торговым моллам». Пространствен-

ная сложность проекта квартала с функциями коммерции, культуры, искусства дала возможность разнообразить формы и дизайн дворов и пассажей.

«Дом-аквариум» (арх. С. Чобан и др.) – оригинальный городской квартал в центре Берлина, образованный в 2004 году. Новая трактовка общественного пространства – крытого пассажа между двумя параллельно стоящими зданиями и устройству в одном из них необычного аквариума – придают кварталу неповторимость и индивидуальность. Торговый пассаж площадью 6 тыс. кв. м, фактически являющийся частью улицы, предлагается как исключительное пространство для современной жизни рядом с известными достопримечатель-

ностями Берлина – бульваром Унтер-ден-Линден, Островом музеев, собором. «Дом-аквариум», расположенный в центральной исторической зоне, обеспечен оптимальными транспортными связями: рядом остановки электричек и поездов метро, трамвая, автобусов, такси, а также речной порт. Этот квартал представляет собой офисно-гостинично-жилой ансамбль с международной выставкой, который предлагает, кроме того, торговлю сувенирами, гастрономию, а также крупнейший в мире цилиндрический аквариум. Здесь стираются границы между жилищем и работой, общением и удовольствием. Такая концепция городского квартала – пространство многообразия, общения, функционального смешения – служит эффекту синергетичности:



^ План квартала «Дом-аквариум»

^ Элементы среды на территории квартала «Дом-аквариум»





^ Квартал Хакеше-Хоф. Первый двор



^ План квартала Хакеше-Хоф

в 5-звездочном отеле Радизон SAS возможна аренда офисов, более чем 75 эксклюзивных квартир-резиденций с многочисленными видами на берлинский Собор и реку Шпрее. Изюминка атриумного пространства фойе отеля – это аквариум высотой 11,5 м, вмещающий 1000000 литров воды. Посетители имеют возможность ощутить себя внутри подводного мира с красивым ландшафтом.

Прозрачный сердечник аквариума с лифтом поднимает посетителей на верхний этаж, где на высоте купола Собора проектом предполагался общественный бассейн. Гости могут наслаждаться аквариумом, комфортно расположившись в современных креслах [2].

Комплекс включает отель, жилой дом, два офисных здания с частными клиниками. Отель насчитывает 430 стандартных номеров, прези-

дентский и юниорский номера, номера для инвалидов и аллергиков; два ресторана, один из которых имеет открытую террасу с видом на Шпрее; конференц-залы. Индивидуальность образа городского квартала Дом – аквариум усиливается скульптурами человеческих фигур в натуральную величину, установленными в самых неожиданных местах и ситуациях, например, сидящими на парапете набережной.

Квартал «Шютценштрассе» представляет собой постмодернистский комплекс-коллаж, созданный знаменитым итальянским архитектором Альдо Росси. Расположенный между Шютценштрассе, Циммерманштрассе и Шарлоттенштрассе, квартал объединяет разные исторические сооружения, окрашенные в цвета терракотовый, зеленый, синий, желтый, охры... На фоне однотипных унылых берлинских



^ Общий вид квартала «Дом-аквариум»



^ Квартал «Пять дворов». Все дворы имеют индивидуальное образное решение

v Квартал «Шютценштрассе». На фото видны внутренние дворы

v Квартал «Шютценштрассе». Обрамление портала сквозного прохода между дворами



строений 6-этажные блоки зданий квартала выглядят довольно захватывающе и своей неожиданностью удивляют. Некоторая грубоватость форм жилых зданий, бросакая, но тяжеловатая цветовая гамма фасадов, выходящих на улицы, резко контрастирует с мягкой атмосферой внутренних дворов, размещенных в глубине квартала. Почти лиричную атмосферу создает система разных форм тихих, уютных, озелененных небольших дворов, с мощеными дорожками, белыми скамьями и фонарями на фоне фасадов, окрашенных в желтые, розовые цвета. Приятные ощущения вызывают утонченные формы и пропорции фрагментов фасадов итальянских палаццо – прямых цитат из архитектуры эпохи Возрождения, искусно вставленных в современные модернистские фасады.

Квартал Хакеше-Хоф (Хакские дворы) после падения Берлинской стены превратился в настоящий магнит как для любителей светской жизни, так и для гостей Берлина. Тщательно отреставрированные дворы располагаются в историческом квартале Шойненфиртель в Шпандауском предместье района Митте. Хакские дворы представляют

собой самый крупный в Германии закрытый комплекс дворов, находящийся с 1972 года под защитой государства как памятник архитектуры. Как и многие дворы Берлина, этот комплекс зданий, построенный в начале прошлого века, был смесью офисов, мастерских, мелких предприятий, крохотных фабрик (особенно в первых дворах) и квартир. В девяностых годах при реставрации к этой концепции было решено вернуться, что было успешно выполнено. На сегодняшний день восемь дворов между Розенталерштрассе и Софиенштрассе располагают площадью в 27 тыс. кв. м, на которых размещаются 40 предприятий, а кроме того – культурные учреждения, магазинчики, рестораны и жилье. Дворовый комплекс Хакеше-Хоф считается одним из прекрасных примеров индустриального модерна (югендстиля) в архитектуре Германии. После

всестороннего, тщательного обновления квартал был преобразован в одно из наиболее популярных мест города: теперь это новый развлекательный район с множеством баров, ресторанов и клубов. 1-й двор был разработан художником югендстиля и архитектором Аугустом Эндемем и включает кинотеатр, несколько баров и ресторанов, театр «Хамелеон». Второй двор объединяет театр Хакеше-Хоф, Театр культуры идиша, а также несколько офисов. Остальные дворы заняты небольшими магазинами и галереями. Квартал Хакеше-Хоф – одно из самых популярных мест ночной жизни [3].

Гармоничность жилой среды достигнута там, где учитываются особенности ландшафта (река, залив). Новый пример – это город на воде Шпандау в Берлине (первая премия открытого национального конкурса с международным участием). К воде обращены зоны общественного использования, коллективных форм жилища и жилых домов с открытыми площадками. Образное многообразие застройки достигнуто разделением на пять стадий, в которых участвовали различные архитекторы. Такой же принцип – раскрытие общественных и дворовых пространств к воде – стал доминирующим для реконструируемого промышленного в прошлом района Бухта Руммельсбург в Берлине. Согласно концепции проекта, «... в каждом дворе самое ценное качество – вид для всех на воду, что делает эту концепцию особенно удачной. Садовые дворы

образуются застройкой переменной этажности. Каждый двор получает тематически индивидуальный сад, образ и материалы дворовых фасадов включены в создание индивидуальности дворов и ландшафтных связей с озером». [4].

Квартал «Пять дворов» в Мюнхене (арх. Херцог и де Мерон) – это сложный лабиринт из магазинов, офисов, выставочных пространств и апартаментов, попытка интегрировать в единое целое функции коммерции, культуры, искусства, жилья. Авторы охарактеризовали этот проект как «европейский ответ американским торговым моллам». В новом типе городского пространства с системами скверов и пассажей, соединенных магазинами и апартаментами, была реализована идея еще 1947 года. Пространственная сложность проекта квартала дала возможность разнообразить формы и дизайн дворов и пассажей, каждый из которых имеет индивидуальный характер, продиктованный и функциональным назначением. Во дворы и пассажи ведут пять входов-выходов с улиц, ограничивающих квартал по его периметру. Двор прямоугольной классической формы – пассаж строгой архитектуры и высокий пассаж с верхним естественным освещением, с густо свисающими вниз зелеными ветками – лианами и светильниками на длинных шнурах, небольшой двор на входе в квартал с одной из центральных улиц со столиками ресторана и с огромным свисающим декоративным прозрачным шаром.





^ Амстердам. Одна из набережных залива, где жители имеют возможность позавтракать всей семьей или поплавать у своего дома
 < Квартал «Пять дворов»

Во двориках, куда выходят окна жилых квартир, стоят состаренные скульптуры, скамьи, фонтан – все сомасштабно размерам двора, высажены деревья. Комплекс включает популярный современный музей, для зала искусств в котором были специально спроектированы световые короба, дающие полное ощущение естественного освещения. Пространства квартала способствуют эмоциональной разгрузке посетителей и дарят им эстетическое наслаждение [5].

В Копенгагене, Амстердаме и Мальме активно используется один из основных природных факторов – вода: разнообразные фонтаны, водоемы на открытых площадях, в парках, внутри кварталов. Амстердам и Копенгаген изобилуют каналами, проливами, обширными водными поверхностями, островами, полуостровами, набережными каналами с пришвартованными яхтами, небольшими парками, судами, в которых при желании можно жить или работать, как в офисе. Эти города являются одними из самых удобных мест для жизни. Городская среда в Копенгагене, Амстердаме, Мальме – это реализация принципа гуманизации пространственной среды, в основе которой лежит уважение к людям, забота о них, внимание к человеку и его потребностям. Физиологический и психологический дискомфорт, который испытывают жители города в холодные зимние дни, компенсируется визуальным и функциональным преобразованием урбанизированного ландшафта.

Вода и прибрежные территории с эффективным и малозатратным ландшафтным благоустройством (площадки для отдыха, детские игровые пространства, сезонные центры обслуживания), совершенствование визуальных качеств прибрежной среды поднимают настроение и положительно влияют на психологическое состояние человека. Используются такие архитектурные приемы, как достижение композиционного единства зданий, зеленых насаждений и малых форм, масштабирование среды в зависимости от характера использования пространства, создание визуальных акцентов и ориентиров, наконец, повсеместное применение натуральных материалов – природного камня и дерева – оживляют городской ландшафт и формируют набережные, повышают уровень комфорта. Для застройки города характерно максимальное включение природных компонентов в структуру реконструируемых и вновь проектируемых жилых кварталов и районов, бережное отношение к существующим природным ресурсам. Значимую роль этот принцип играет при регенерации прибрежных постпромышленных территорий, бывших военных доков и казарм. Большое внимание в этих городах уделяется функциональности, а именно реконструкции этих территорий по пути преобразования в элитное жилье, нежели сохранению традиций. При преобразовании складских, портовых зданий в выставочные или общественные пространства, рестораны датские

архитекторы демонстрируют минимальное вмешательство во внешний вид.

В качестве примера прибрежной жилой застройки можно привести район Борнео-Споренбург в Амстердаме. Узкие и длинные полуострова заполнены кварталами с плотной трехэтажной жилой застройкой, индивидуальными участками. Жилые дома в этих зонах выходят на незастроенную полосу, соединяющую параллельные улицы, где размещаются сады. Высотные блоки застройки являются акцентными и пространственно координируют весь район. Как и в исторических городах, предлагается высокий первый этаж (3,5 м) вместо голландского стандарта 2,4 м. Такой прием позволил приподнять застройку над водой.

Как показывает опыт проектирования и строительства новых городских кварталов, а также подвигшихся реконструкции, создание жилой среды в последние десятилетия основано на новой концепции проектирования. Идет поиск новой философии, привязанной к реальности, что является такой же трудной задачей, как и поиск новых форм. Наиболее выразительные и привлекательные районы города, жилые кварталы с точки зрения их положительного воздействия на жителей этих районов созданы там, где новая среда формирует переживания жителей. Основной принцип – проектирование эмоций. С этой целью используются такие природные элементы, как камень, вода, дерево, растительные формы

в виде группы деревьев, газонов и цветов, учитываются открывающиеся виды на пейзаж. Так образ жизни человека приближается к природе, и новые городские районы и кварталы проектируются как пространство, где человек связан с природными или искусственными элементами. При проектировании учитываются и удовлетворяются жизненные потребности горожан. Легкость передвижения, комфорт, удовольствие и вдохновение для разума и души можно определить как критерии оценки вновь созданной жилой среды в структуре современного города. Традиции стран Востока, искусство и наука проектирования местности и организации пространства, сохраняющиеся на протяжении более четырех тысяч лет, вдохновляют архитекторов, начиная с Ф. Л. Райта. Идеи приспособления к природе и окружающей среде, свойственные этой традиции, реализуются в проектах застройки в городах, проектах реконструкции, реновации бывших промышленных территорий.

Ирина Дагданова, Ирина Алсагаева / Irina Dagdanova, Irina Alsagaeva

Литература

1. Проект international : журн. по мировой арх. и дизайну интерьеров. – 2006. – № 3.
2. Meuser Ph. Vom Plan Zum Bauwerk. – Berlin : Braun, 2002.
3. Дагданова И. Б. Проблема архитектурного ансамбля на примере городов современной Германии»: статья // Изв. вузов. Инвестиции. Строительство. Недвижимость. 2013. – № 2 (5). – С. 100.



^ Амстердам. Одна из набережных залива, где жители имеют возможность позавтракать всей семьей или поплавать у своего дома

4. Дагданова И. Б., Козлов В. В. Исторический центр как ресурс развития крупного города // Изв. вузов. Инвестиции. Строительство. Недвижимость. – 2012. – № 1 (2). – С. 100.

5. The Phaidon Atlas of contemporary world architecture. – London : Phaidon, 2004.

References:

Dagdanova, I. B. (2013). Problema arkhitekturnogo ansamblya na primere gorodov sovremennoi Germanii [A problem of architectural ensemble through the example of the cities in modern Germany]. Izv. vuzov. Investitsii. Stroitelstvo. Nedvizhimost, 2(5), 100.

Dagdanova, I. B. Kozlov V. V. (2012). Istorichesky tsentr kak resurs razvitiya krupnogo goroda [The historical center as a resource for a big city development]. Izv. vuzov. Investitsii. Stroitelstvo. Nedvizhimost, 1(2), 100.

Meuser, Ph. (2002). Vom Plan Zum Bauwerk. Berlin: Braun.

The Phaidon Atlas of contemporary world architecture. (2004). London: Phaidon.

Project International: journal on world architecture and interior design. (2006). 3.

v Мальме. Искусственный бассейн в одном из дворов

