





КОММЕНТАРИЙ АРХИТЕКТОРА / THE ARCHITECT'S COMMENTS



АЛЕКСЕЙ СЕРГЕЕВ / ALEXEI SERGEEV
автор / author

Клубный дом «Булгаков» расположен в Большом Козихинском переулке, близ Патриарших прудов. Это самое сердце старой Москвы, где встречаются все ее истории: архитектурная, литературная, аристократическая, деловая, творческая.

«Булгаков» – восьмиэтажный жилой дом с двухуровневым подземным паркингом на 26 автомобилей. 12 квартир площадью от 150 до 340 кв. м имеют свободную планировку. На 1-м этаже размещены ресепшен, комната консьержки, гостевая зона и лобби. Со стороны двора на 1-м и 2-м этажах расположена двухуровневая квартира со своей собственной лестницей и террасой. Далее до 7-го этажа – по две квартиры на этаже. Седьмой этаж занимает самая большая квартира, площадью 361 кв. м. На 8-м этаже находится просторный пентхаус с великолепным видом на центр Москвы.

Проект имеет долгую историю. На начальном этапе над ним работал архитектор, который связывал образ здания с более современной архитектурой. Была пройдена экспертиза, но проект перешел в руки другому заказчику. Новый заказчик поставил другие задачи, которые привели к корректировке проекта с прохождением повторной экспертизы. Основная цель заключалась в создании дорогой классической архитектуры. Предполагалось элитное жилье с большими квартирами и современной инженерией, при этом заказчик ориентировался на французскую архитектуру.

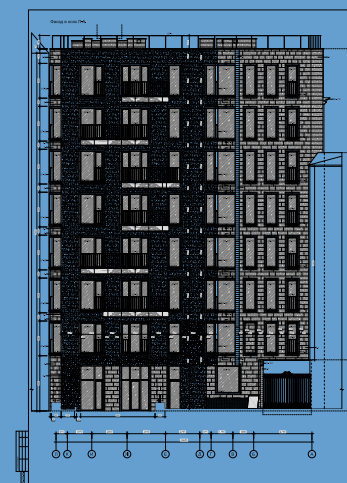
Первые мои эскизы напоминали скорее современную архитектуру с элементами классики, отдаленно напоминающие проекты И. В. Жолтовского. В ходе показов удалось соединить основную идею с желанием заказчика воплотить элементы французской архитектуры со стороны главного фасада (строгость, симметрия, эркеры, французские балконы с коваными ограждениями, скатная кровля с большим витражом по центру). В решении внутренней части здания был применен современный подход, но с использованием классических вставок для сохранения целостности архитектурного замысла (легкость, асимметрия, прыгающие балконы, угловые окна и отсутствие скатной кровли).

Главный фасад имеет условные элементы, которые только напоминают классику. Мы создали свою систему с подробной разработкой всех элементов фасада по прин-

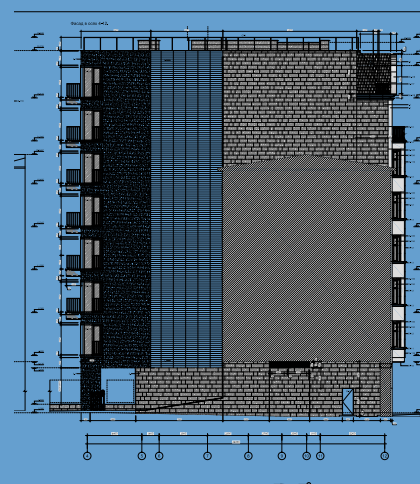
ципу модульности, что позволило легко играть элементами и быстро выстраивать нужный образ как для главного, так и для дворового фасада. Основным материалом здания стал натуральный камень толщиной не менее 30 мм немецкой компании «Франкен-Шоттер».

Главный конструктор проекта А. А. Бочков в соответствии с задачами заказчика реализовал идею подвесить левую часть здания со стороны главного фасада над аркой. Конструкция придумана таким образом, что полностью висит, опираясь на стену вдоль ramпы для подземного гаража. Левый торец с главного фасада не опирается на соседнее здание, а только прикасается к нему. Левая колонна под аркой является с конструктивной точки зрения муляжом и выполняет декоративную функцию для сохранения образа симметричного фасада.

Четкие линии и строгий ритм объемов клубного дома создают легкую эмоциональную картину и не нарушают общую, исторически сложившуюся архитектурную композицию. Главный фасад здания выходит на Большой Козихинский переулок. Сдержанный и интеллигентный облик здания лишен сложных и перегружающих элементов декора, что создает гармоничный образ дома. Основным украшением фасада стали французские балконы: их точечные кованые перила призваны добавить изящества, а широкие окна максимально наполняют квартиры воздухом и светом. Внутренний двор дома отличается не



167



только его обрамление, но и наполнение: терраса и балконы выходят в милый зеленый двор. А фасад здания, обращенный во внутренний двор, задает тональность современной городской жизни за счет своего архитектурного решения.