

Характеризуются два переломных этапа в истории профессии архитектора в СССР, когда партийно-государственное руководство волевым образом изменило все ключевые принципы архитектурного и градостроительного проектирования в стране: стилевые, социальные, финансовые, конструктивно-технологические, планировочные и т. п. Первый (1929–1932) – запрет архитектуры советского авангарда и переход к так называемому сталинскому неоклассицизму – осуществил Иосиф Виссарионович Сталин. Второй (1954–1970-е) – отказ от сталинского неоклассицизма и возрождение современной архитектуры, ориентированной на типизацию, стандартизацию и индустриализацию в строительстве, – Никита Сергеевич Хрущев.

Ключевые слова: реформа в архитектуре, панельное домостроение, коммунальное жилище, хрущевки. /

The article reviews two critical stages in the history of architectural profession in the USSR, when the party and state authorities imposed change on all the key principles of architectural and town-planning design in the country: stylistic, social, financial, structural-and-technological, planning and other principles. The first stage (1929–1932) implied prohibition of the Soviet Avant-Garde architecture and transition to the so-called Stalin's Neoclassicism and was implemented by Iosif Vissarionovich Stalin. The second stage (1954–1970s) implemented by Nikita Sergeevich Khrushchev consisted in renouncing of Stalin's Neoclassicism and a revival of modern architecture focused on the use of type designs, standardization and industrialization in the construction field.

Keywords: architectural reform; panel house building; communal dwelling; khrushchevkas.

v Дорогомилото, 1929 (<http://cocomera.livejournal.com>)



От реформы – к реформе / From a Reform to a Reform

текст

Марк Меерович /

text

Mark Meerovich

В истории профессии архитектора в СССР было два перелома, когда партийно-государственное руководство волевым образом изменило все ключевые принципы архитектурного и градостроительного проектирования в стране: стилевые, социальные, финансовые, конструктивно-технологические, планировочные и т. п.

Первый (1929–1932 годы) – запрет архитектуры советского авангарда и переход к так называемому сталинскому неоклассицизму (сталинскому ампиру).

Второй (1954–1970-е годы) – отказ от сталинского неоклассицизма и возрождение современной архитектуры, ориентированной на типизацию, стандартизацию и индустриализацию в строительстве.

Первую реформу осуществил Иосиф Виссарионович Сталин, вторую – Никита Сергеевич Хрущев, 11 лет правления которого вошли в учебники по истории Советского Союза под наименованием «период волюнтаризма». А в отношении архитектуры и градостроительства получили обозначение «хрущевский утилитаризм» [1].

Обе реформы были осуществлены за три-пять лет и реализованы в значительной степени одними и теми же архитекторами.

В обоих случаях полностью изменились:

– социальные предпосылки и архитектурно-градостроительные принципы формирования городской среды как в старых, так и в новых, на пустом месте строившихся городах;

– типология жилья и объектов соцкультбыта;

– нормы и формы обеспечения населения жильем и социально-бытовым обслуживанием;

– характер и объемы финансирования жилищного и коммунального строительства;

– методы, содержание и институциональная организация архитектурно-градостроительного проектирования¹;

– система государственного контроля за архитектурой и градостроительством;

– технологии и конструктивные системы зданий и сооружений, применявшиеся в строительстве;

– официальный архитектурный стиль.

От частной практики к государственной службе: сталинская реформа профессии архитектора

После прихода к власти большевиков архитектурная деятельность в СССР постепенно, но все в большей степени превращалась из свободной саморазвивающейся профессии в государственную службу: советской власти были не нужны профессионалы, преданные архитектурным и градостроительным идеям, следующие своему мировоззрению, воплощающие собственный творческий метод. Ей нужны были люди, следующие официально провозглашаемому архитектурным и градостроительным идеям, преданные официально вменяемому мировоззрению, реализующие официально утверждаемый творческий подход.

Ей нужна была армия послушных и старательных исполнителей диктуемых ею теоретических и нормативных

1. «В ходе реализации постановления Совета министров СССР «Об улучшении проектного дела в области гражданского строительства, планировки и застройки городов» от 21 августа 1963 г. все существовавшие проектные организации были либо упразднены, либо объединены, либо переподчинены – напрямую или через вышестоящий институт – Комитету по делам строительства при Госстрое СССР» [2].

> Фото предоставлено С. П. Степаненко

> Комплекс жилых домов по ул. Большой Почтовой, Рубцову переулку и ул. Новая Дорога (Буденовский поселок). Перспективные виды корпусов. 1927 [10]





^ Здание Наркомзема (арх. А. В. Щусев, Д. Д. Булгаков, И. А. Француз, Г. К. Яковлев). 1928–1934



^ Клуб имени Зуева в Москве (арх. И. А. Голосов). 1928

v Комплекс жилых домов РЖСКТ «1-е Замоскворечное объединение». Генеральный план застройки квартала. Дом-коммуна. Перспектива. Фасад. Планы этажей. Арх. С. Айзикович, Г. Вольфензон, Е. Волков, С. Леонтович, А. Барулин. 1928 [10]



предписаний свыше, а не «творцы, самостоятельно принимающие решения». Нужен был дисциплинированный контингент реализаторов гигантского объема проектных работ, связанных со строительством огромного количества новых промышленных производств, обслуживающих их объектов добывающей и перерабатывающей промышленности, селитьбы при них для размещения рабочих и членов их семей – поселений совершенно специфического типа и социально-организационного наполнения – «социалистических городов».

Существование свободной профессии противоречило превращению системы управления архитектурным проектированием в иерархическую выстроенную централизованную общегосударственную структуру, призванную обеспечивать плановое исполнение проектных работ в рамках программы индустриализации. Работа по государственному обустройству системы проектного дела шла с первых дней прихода большевиков к власти. Но план индустриализации заставил ужесточить и ускорить этот процесс. Так, в феврале 1929 года ВСНХ СССР, являвшийся в этот период, одним из двух главных «государственных субъектов» осуществления градостроительной и архитектурной политики в СССР, издал циркуляр под выразительным названием: «Упорядочить дело проектирования и экспертизы по строительству», призванный раз и навсегда пресечь выпадение каких бы то ни было проектных работ из-под неусыпного ведомственного контроля. Цель – борьба с частной проектной практикой, именуемой «квартирничеством», осуществляемой архитекторами вне стен проектных институтов, т. е. «на дому». Циркуляр предписывал: а) работы по проектированию передавать государственным проектным организациям; б) консультации и экспертизы передавать государственным строительно-техническим бюро «Стройконсультация», в)

отказаться от услуг частных консультантов.

Частнопрактикующие архитекторы, а тем более их группировки, не вписывались в представление о характере «государственной деятельности», в которую власть превращала архитектуру.

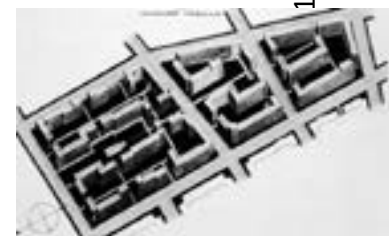
Личностное знание, на которое всегда опирается творчество, индивидуальное профессиональное мировоззрение, уникальный персональный метод работы, индивидуальные формальные предпочтения – все то, что было условием развития свободной профессии, оказывалось помехой для централизованного руководства процессами массовой проектной деятельности, потому что чиновник, руководивший этими процессами, лишался возможности содержательного воздействия. Советский административно-государственный аппарат всегда стремился упростить подчиненную ему деятельность, стандартизировать ее, потому что профессиональная культура архитектора не могла быть использована чиновниками в качестве критериев проверки правильности результатов, потому что для людей, не имевших специального образования, не впитавших в себя архитектурное содержание в течение долгих лет учебы, содержание архитектурной деятельности было непонятно и неочевидно.

Поэтому власть сначала запретила частную проектную практику, а потом ликвидировала творческие архитектурные группировки. Сталинская реформа профессии была направлена на то, чтобы энергичная архитектурная молодежь с присущим ей энтузиазмом решала те задачи, которые ставит перед ней власть (а не лидеры творческих группировок), чтобы молодежь разделяла ценности карьерного роста в рамках государственной системы проектного дела, принимала неразрывно связанные со служебной карьерой правила поведения и действия в рамках проектных организаций, проникалась идеями и смыслами архитектурно-градостроительной деятельности на благо государства (в том понимании, какое предлагалось властью).

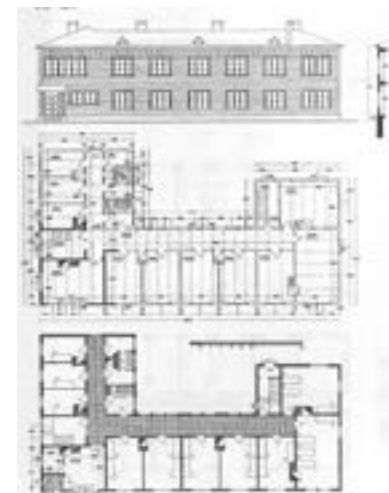
В ходе сталинской реформы профессии все, что не вписывалось в «командно-приказную» систему, все, что

> Общежитие (двухэтажное, деревянное) на 40 человек. Проект. 1929

v Комплекс жилых домов по ул. Русаковской (РЖСКТ «Красный Северянин», «Организатор», «Сокольники»). План застройки участка ул. Русаковской, 4–8. Перспективные виды. Планы этажей. Разрез. Арх. М. Мотылев. 1926 [10]



^ Комплекс жилых домов «Нижняя Пресня». Поселок имени 1905 года. РЖСКТ Трехгорной мануфактуры. Генеральный план застройки кварталов. 1928 [10]





< Жилой дом на Котельнической набережной. Арх. Д. Чечулин, А. Ростовский, инженер Л. Гохман

v Москва, ул. Горького. Жилые дома. Арх. А. Мордвинов, 1940



^ Дощатые бараки. Фото предоставлено И. В. Захаровой

оказалось несовместимо с функционированием «машин» архитектурно-проектного дела, было ликвидировано, а оставлено лишь то, что соответствовало идее общегосударственной системы организации архитектурной профессии.

От коммунальных барачков к индивидуальным квартирам: хрущевская жилищная реформа

Хрущев осуществил процесс обратный тому, который был запущен Сталиным в начале первой пятилетки. Он реабилитировал в СССР современную архитектуру, запретил сталинский ампир («архитектурные излишества») из-за его дороговизны и осуществил переход от элитарной архитектуры к массовой – правительство объявило о намерении решить жилищную проблему – обеспечить в недалеком будущем все население страны индивидуальными квартирами. Правда, выдвинуло требования перед проектировщиками и строителями о том, что по стоимости эти индивидуальные квартиры в новых домах не должны были превышать стоимости комнат, занимаемых одной семьей в коммуналках [3].

Основным типом жилой застройки было выбрано типовое крупнопанельное домостроение и создана новая строительная промышленность (более 400 заводов), обеспечивавшая темпы строительства жилых домов не-

измеримо более высокие, чем при Сталине. Это привело к десятикратному (по официальным данным) увеличению за 20 лет (с 1954 по 1974 год) общей площади городского жилья в СССР². При этом произошло кардинальное изменение приоритетов финансирования жилищного строительства и утверждение новых принципов распределения жилья среди широких слоев населения СССР: каждой семье – отдельную квартиру с кухней, теплым туалетом / ванной, централизованным отоплением, водоснабжением, канализованием.

Советские градостроители стали осваивать снова ставший доступным опыт западного градостроительства XX века. Также восстанавливалась прерванная нить преемственности с идеями советского авангарда 1920–1930-х годов, прежде всего онструктивизма. Монументальная перестройка центров городов в целях формирования парадных ансамблей сталинского ампира на какое-то время отошла на второй план, а основной задачей нового градостроительства стала разработка современной застройки городских кварталов (микрорайонов) с полноценной инфраструктурой обслуживания.

В то же время Хрущев сохранил саму государственную организацию проектирования, созданную в сталинское время, характеризующуюся превращением архитекторов в государственных служащих и, как следствие, их зависимостью от системы художественной цензуры и партийно-советского начальства. Сформированная еще при Сталине, процедура согласования и утверждения проектов сохранилась несмотря на то, что ведомственная подчиненность подавляющего большинства проектных институтов была кардинально изменена: в ходе реализации Постановления Совета министров СССР «Об улучшении проектного дела в области гражданского строительства, планировки и застройки городов» от 21 августа 1963 года все существовавшие проектные организации были упразднены, либо переподчинены – напрямую или через вышестоящую инстанцию – Комитету по делам строительства при Госстрое СССР [5], либо преобразованы в сеть региональных проектных институтов («гражданпроектов»).

Сочетание современных (на тот период) принципов формообразования домостроений, планировочной



организации городской среды и сталинской системы художественного контроля вместе с реформированием ведомственной организации проектирования не только предопределили специфику советского градостроительства хрущевского периода (1953–1963 годы), но и специфику последующего периода – брежневского (1970 – начало 1990-х годов); отразили как все достоинства, так и все недостатки государственной системы проектно-го дела и организации строительного комплекса.

Специфика градостроительства эпохи Хрущева предопределила также и проблемы градостроительства постсоветской России, решать которые приходится сегодня.

Особенность каждого из переломов способно высветить их сопоставление.

С первых дней перехода власти в руки большевиков советская жилищная политика основывалась на использовании жилища в качестве средства управления людьми [6]. Для этих целей наилучшим образом подходило многоквартирное, многоэтажное жилище коммунального заселения, которое позволяло территориально концентрировать пролетариат (управлять рассредоточенными массами большевики не умели). Поэтому первыми же декретами советской власти индивидуальное усадебное городское жилище было муниципализировано, уплотнено насильственным подселением совершенно посторонних людей и тем самым превращено в коммуналки.

Советская власть за счет владения жилым фондом довольно эффективно манипулировала людьми и, присвоив себе единоличное право наделять рабочих и служащих крышей над головой, обрела огромную мощь воздействия на население, поскольку в климатических условиях России под навесом или в шалаше ее презимуешь. Здесь жилище всегда являлось основополагающим условием существования. Предоставлением жилья власть поощряла верное служение себе; принудительным выселением наказывала; формированием коммунального жилого фонда, благодаря «прозрачности» переуплотненного быта, обеспечивала осуществление догляда и контроля; за счет широкого спектра организации населения (в том числе и пространственно-территориальной) по месту жительства получала безграничные возможности вторгаться

внешним нормирующим воздействием в пространство, традиционно являвшееся сферой личной жизни и т. д. Именно потому государственная жилищная политика с первых дней прихода к власти большевиков была направлена исключительно на возведение коммунального жилья, представляющего собой либо бараки, либо рабочие общежития (в таких же бараках), либо многоквартирные секционные дома [7]. Эта политика была последовательно и неуклонно продолжена с началом индустриализации сталинским руководством, поскольку в максимальной степени отвечала задачам привязки трудовых ресурсов к производству; принуждения населения к труду за счет ведомственных форм возведения, владения и распределения жилища; эффективного контроля над бытовыми процессами, образом мысли и высказываниями; упрощало внешнее регулирующее воздействие на поведение людей [8].

Какой бы тип жилья с началом индустриализации не возводился в соцгородах-новостройках (кроме особняков для начальства), заселялся он исключительно коммунальным образом: в каждую комнату многокомнатной квартиры – по семье. При этом основным типом массового жилища были бараки – в них обитало около 90 % трудовых ресурсов первенцев первой пятилетки [9]. Причем значительная часть населения соцгородов-новостроек в дальнейшем, несмотря на обещания переселения в благоустроенное жилище, так и не получила никакой иной крыши над головой и продолжала обитать в бараках и после окончания первой-второй пятилеток, и до Великой Отечественной войны, и после нее – вплоть до осуществленного Хрущевым «великого переселения народов» из бараков и землянок в пятиэтажные «хоромы». Коммунальное жилище являлось базисом стратегии расселения, воплощавшейся партийно-государственным руководством СССР вплоть до хрущевской реформы.

Эта стратегия базировалась на формировании и управлении специфическими «социально-производственными единицами общества» – трудобытовыми коллективами. Совместное обитание членов одного трудового коллектива обеспечивало за счет пространственной организации формирование социально однородных, зависимых, контролируемых, управляемых, прикрепленных к месту

2. К концу 1974 г. размер городского жилищного фонда достиг 1 млрд 865 млн кв. м общей площади, а средняя обеспеченность составила 11,9 кв. м общей площади на одного человека [4].



^ Москва. Жилой дом. Арх. В. Руднев. 1950–1957



^ Иркутск, ул. Литвинова

труда и месту жительства «единиц» нового общества. Таким образом, в СССР жилищная политика была изначально накрепко сращена с общегосударственной социально-организационной и административно-управленческой политикой.

Следует, однако, заметить, что индивидуальное жилище в Советском Союзе все же возводилось. Правда, в очень незначительных масштабах. В виде квартир и отдельно стоящих коттеджей, которые заселялись одной семьей. Эти типы домостроений играли роль премиального вознаграждения для советской элиты. Предоставление советскому человеку отдельного (не коммунального) жилья было чуть ли не самой значимой мерой социального поощрения особо отличившихся или приближенных к власти. Индивидуальное жилище в СССР в течение всего сталинского периода было наиболее показательным социальным маркером должностного, партийно-административного положения.

Сегодня нет ответа на вопрос: по каким причинам Н. С. Хрущев принял решение отменить жилищную стратификацию советского общества, так эффективно функционировавшую в сталинский период? Какие формы социального управления в рамках хрущевской жилищной реформы были выдвинуты взамен основополагающей советской управленческой доктрины «контроля над трудовым и бытовым поведением людей посредством жилища»? Чем был вызван отход от базового постулата ленинско-сталинской организационно-управленческой модели – примата «трудодытового коллектива» (а не отдельной семьи) в социальной организации общества? Почему хрущевская реформа изменила ряд базовых установок советской жилищной политики, притом остальные ключевые положения оставила неизменными? Например, на протяжении всего советского периода, вплоть до горбачевской перестройки, продолжали существовать и реализоваться такие принципы, как прямая зависимость государственных расселенческих программ от планов ресурсного и производственного освоения территорий, ведомственный характер планирования и распределения финансовых и материальных ресурсов на жилищное строительство, прямая зависимость объемов возведения селитбы от мощности градообразующего производства,

композиционной ориентации планировки поселений на градообразующий промышленный объект и т. п.

Не отменяла хрущевская реформа и другого фундаментального положения советской жилищной политики: предоставление населению возможности иметь крышу над головой в городах являлось в Советском Союзе исключительной прерогативой государства. Неизменным оставалось положение, согласно которому жилище предоставлялась исключительно трудящимся – тем, кто работал на фабриках, заводах и в советских учреждениях, кто являлся членами государственных профессиональных творческих союзов (архитекторов, художников, литераторов, музыкантов, актеров и проч.). Получить хоть какое-то городское жилище можно было только из рук администрации предприятия или учреждения, где работал человек или на основании ордера муниципалитета, но также только лишь на основе справки-ходатайства с места постоянной работы. Неучащиеся бездельники, безработные, вольноопределяющиеся, надомники-предприниматели, лица творческого труда, не желавшие «прикрепляться» к соответствующим творческо-производственным институциям и т. п. были лишены права получения ордера на жилплощадь.

Наличие частного жилища допускалось лишь в сельской местности. А в существовавших или строившихся городах оно появлялось только самовольно, на периферии поселений, в подавляющем большинстве случаев нелегально – в результате неофициального, не имевшего разрешения строительства (так называемые нахаловки)². Подобное жилище, как правило, всегда оставалось неблагоустроенным (без подключения к городским инженерным сетям) и находящимся под угрозой сноса.

Почему Н. С. Хрущев взял курс на строительство отдельных квартир для отдельной семьи (пусть и крохотных, расположенных в многоэтажных, многоквартирных домах)? «Массовое ожидание населением перемен», на которые указывает ряд исследователей – милая выдумка: если подобные надежды и существовали после окончания Второй мировой войны, то за послевоенное семилетие «куверенной поступи сталинского социализма» они полностью и без остатка были развеяны... Какими же причинами было предопределено принятие Постановле-



^ Иркутск. Хрущевки на набережной Ангары. 1960-е годы



^ Москва. Проект планировки и застройки Юго-Западного района. 1958

ния ЦК КПСС и СМ СССР от 31 июля 1957 года «О развитии жилищного строительства в СССР», предписывавшего: «Начиная с 1958 года в жилых домах, строящихся как в городах, так и в сельской местности, предусматривать экономичные благоустроенные квартиры для заселения одной семьей».

* * *

Следует констатировать: тот очевидный факт, что история профессии архитектора в СССР пережила два кардинальных перелома, никак не отразился в содержании нашего знания о существовании этих переломов. Их содержание отечественным архитектуроведением так и не раскрыто: сегодня отсутствует научный анализ ключевых аспектов как сталинской, так и хрущевской реформы профессии, изменения ее архитектурно-градостроительного содержания. Отсутствует внятное описание существа той профессии, которая сложилась в послереволюционный период, заменив частную практику государственной службой и той, которая сформировалась в результате второй реформы, вновь кардинально изменившей художественные и социальные критерии массовой проектной деятельности.

Литература

1. Хан-Магомедов С. О. Хрущевский утилитаризм: плюсы и минусы [Электронный ресурс] . – <http://niitiag.ru/publications/biblio/52-hrushevskiy-utilitarizm-plyusy-i-minusy.html> (дата обращения 02.01.2016).
2. Задорин Д. Не от добра к добру, или История советского типового домостроения // Проект Россия. – 2015. – № 77. – С. 94.
3. Там же. С. 88.
4. Мясников А. Н. Государственная политика в жилищном строительстве СССР. Историческая справка [Электронный ресурс] . – http://best-stroy.ru/articles/r25/r25_3/2310/print (дата обращения 02.01.2016).
5. Задорин Д. Не от добра к добру, или История советского типового домостроения // Проект Россия. – 2015. – № 77. – С. 94.
6. Меерович М. Г. Как власть народ к труду приучала: жилище в СССР – средство управления людьми. 1917–1941 гг. – Штутгарт, 2005. – 138 с.

7. Меерович М. Г. Типология массового жилища соцгородов-новостроек 1920–1930-х гг. [Электронный ресурс] // Архитектон: известия вузов. – 2010. – http://archvuz.ru/2010_3/6.
8. Меерович М. Г. Социально-культурные основы осуществления государственной жилищной политики в РСФСР (1917–1941 гг.) : дисс. ... докт. ист. наук. – Иркутск, 2004 – 659 с.
9. Меерович М. Г. «Награжденные трудом», или Кочевники поневоле // Проект-Байкал. – 2010. – № 24. – С. 114–118.
10. Соловьева Е. Е., Царева Т. В. Новые дома. Архитектура жилых комплексов Москвы 1920–1930-х годов. – М. : План, 2012. – 608 с.

References

- Khan-Magomedov, S. O. (n. d.). Khrushchevsky utilitarianism: plyusy i minusy [Khrushchev's utilitarianism: pluses and minuses]. Retrieved January 2, 2016 from <http://niitiag.ru/publications/biblio/52-hrushevskiy-utilitarizm-plyusy-i-minusy.html>
- Meerovich, M. G. (2004). *Sotsyalno-kulturnye osnovy osuschestvleniya gosudarstvennoi zhilishchnoi politiki v RSFSR (1917-1941gg.)* [Socio-cultural basis of implementation of the state house-building policy in the RSFSR (1917-1941)] (Doctoral dissertation). Irkutsk.
- Meerovich, M. G. (2005). *Kak vlast narod k trudu priuchala: zhilische v SSSR – sredstvo upravleniya lyudmi 1917-1941 gg.* [How the power taught people labour: dwelling in the USSR as the means of people management. 1917-1941]. Stuttgart.
- Meerovich, M. G. (2010a). "Nagrazhdennye trudom" ili kochevniki ponevole ["Awarded by labour" or nomads against will]. *Project Baikal*, 7(24), 114-118. doi: <http://dx.doi.org/10.7480/projectbaikal.24>
- Meerovich, M. G. (2010b). Typology of mass-built housing in relation to housing developments of the 1920-1930s. *Architecton: Proceedings of Higher Education*. Retrieved from http://archvuz.ru/2010_3/6
- Myasnikov, A. N. (n. d.). *Gosudarstvennaya politika v zhilishchnom stroitelstve SSSR. Istoricheskaya spravka* [State house-building policy in the USSR. Historical reference]. Retrieved January 2, 2016 from http://best-stroy.ru/articles/r25/r25_3/2310/print
- Solovieva, E. E., & Tsareva, T. V. (2012). *Novye doma. Arhitektura zhilykh kompleksov Moskvy 1920-1930-kh godov* [New houses. Architecture of residential complexes in Moscow of the 1920-1930s]. Moscow: Plan.
- Zadorin, D. (2015). Ne ot dobra k dobру, ili istoria sovetskogo tipovogo domostroenia [Not seeking after anything better, or the history of standard Soviet home-building]. *Project Russia*, 77, 88-94.

3. В лучшем случае потом это жилище в судебном порядке узаконивалось.